

CENTRAL

RECRUITING



Central Consultant Inc.



私たちは、総合建設コンサルタントとして、
地域の未来を支える仕事に取り組んできました。
社会インフラを支え、人々の暮らしをより良くするために、
技術と情熱を積み重ねてきた会社です。
その一つひとつの仕事には、暮らしへの想いと責任が込められています。
これからの社会に必要なのは、柔軟な発想と確かな技術を持つ新しい力。
未来のまちづくりに関わりたい、誰かの役に立つ仕事がしたい——
そんな想いを持つ皆様と、これからも共に築いていきたいと考えています。

CHAPTER.

01 代表メッセージ

持続可能な未来を描く プロフェッショナルを育てる



建設コンサルタントの仕事は、社会、人間、自然を相手にし、その対象は、身近な生活空間から地球規模にまで広がっています。

そのため、多種多様な知識を必要とします。しかし、「生まれながらの長老なし」という諺があるように、最初から多種多様な知識を持っている人などいません。経験したことのない仕事を通じて、少しずつ知識を増やしていくことになります。その中で大切な事が2つあります。

1つは、知識をしっかりと積み上げることです。そのためには、「経験」から深く学ぶことが必要であり、「あいまいさ」を消し去る努力を怠らず、失敗の原因を突き詰めて「反省」することが重要です。

2つ目は、積み上げた技術を高いレベルで維持し続けるということです。そのためには、常に進歩を続けていく科学技術と共に歩むことが必要であり、最新の技術習得に「継続」して取り組むことが重要です。「経験」「反省」「継続」の3つを掛け合わせた値を常に高く維持することが、プロフェッショナルにつながる道だと考えております。

プロフェッショナルとして、一緒に持続可能な未来を描きませんか。

代表取締役社長執行役員
中田 健一

企業理念

誠意と情熱ある行動力と高い技術力によってお客様の信頼に応え、
高度な技術サービスを提供することにより社会貢献を果たします。

行動憲章

公正かつ適切な企業活動

私たちは、法と倫理に基づいて行動し、中立性・独立性を堅持し、
公正、透明で信頼を第一とした企業活動を行います。

お客様の満足と信頼の獲得

私たちは、常に技術力向上に努め、お客様の期待に応える
高い品質のサービスを提供するとともに、情報を適切に管理します。

人権の尊重と活力ある職場づくり

私たちは、自らの成長をめざし、個々の人権や多様な考え方を尊重し、
創造性と専門性に優れた人材の育成と活力ある職場づくりに努めます。

02 セントラルコンサルタントって何している会社？

セントラルコンサルタントは、1967年の設立以来60年にわたり培ってきた知見と技術力を活かし、国内外の道路、交通、河川、上下水道、橋梁、都市計画、環境、建築など幅広い分野に対応する総合建設コンサルタントです。調査から計画・設計、維持管理、事業執行のマネジメントまで一貫したエンジニアリングサービスを提供しています。土木、建築、環境、自然科学など多様な専門分野の知見を融合し、柔軟な対応力と総合プロデュース力で、これからも社会の持続的発展に貢献していきます。

03 建設コンサルタントの仕事

建設コンサルタントは、社会インフラを支える専門家として、社会資本整備において、調査・計画・設計を通じて事業者を技術的に支援しています。事業者のパートナーとして、地域との合意形成や事業マネジメントにも関わり、安心して持続可能な社会づくりに貢献する役割を担っています。業務は主に屋内中心の作業ですが、現場調査や打ち合わせで出張することもあります。専門知識を活かし、多様な立場の人々と協力して進める仕事です。



04 職種紹介

技術職

国土・地域・都市整備に関わる調査・計画・設計を通じて、社会インフラの整備を技術的に支援する専門職です。地域の課題に対して技術的な解決策を提案し、行政・住民・関係機関など多様なステークホルダーと協議を重ねながら、環境保全や地域特性への配慮を踏まえ、持続可能な社会の実現に貢献します。

営業職

行政や民間企業などの顧客に対して、社会インフラ整備に関する課題やニーズを把握し、技術部門と連携して最適な提案を行う仕事です。契約に向けた手続きや社内外の連絡・調整を担いながら、信頼関係を築き、事業の円滑な推進を支えます。地域や社会の未来づくりに貢献する橋渡し役です。

事務職

社内の業務を円滑に進めるため、正確さと柔軟さを活かして契約管理や書類作成、会社の運営、会計処理など多様な業務を担います。社員が安心して働ける環境を整え、細やかな気配りと対応力で組織全体の信頼と機能を支える、運営の要となる仕事です。

05 事業内容

check!

道路



重要なインフラである道路事業を技術で支え、次世代の多様なニーズに挑戦し続け、人と地域をつなぐ未来づくりに貢献します。

交通



交通環境の変化を捉え、技術と知見を活かして次世代の交通課題に対し、地域特性に応じた最善のソリューションを提案します。

橋梁



地域をつなぐ重要な土木構造物である橋梁に対し、高度な設計技術を活かし、未永く後世に残す橋梁技術を提案します。

トンネル



山間部の道路整備や都市部の地下空間の利活用において、地下構造物に求められる多様な要請に技術で応えます。

河川・砂防・海岸



自然災害が多い国土において、治水と環境保全の両立を目指し、国民の安全・安心を守る川づくり・街づくりを提案します。

上・下水道



安全・安心を備えた上下水道施設の構築に向け、調査・計画・設計から維持管理まで、暮らしと環境を支える技術を提供します。

計画



都市・地域のマスタープラン・市街地活性化、地域振興に加え、港湾計画や国際物流など多分野のプランづくりに取り組みます。

都市基盤



住宅団地や産業用地、公園、交通結節点などの基盤整備に取り組み、調査・設計から事業マネジメントまで幅広く対応します。

環境



生物生息・生育環境と生活環境の調査、保全、再生、管理に加え、合意形成や委員会対応など環境関連業務全般を支援します。

維持管理・保全



老朽化が進む社会インフラに対し、点検・補修から資産価値向上まで、持続可能なインフラ維持管理を総合的に支援します。

マネジメント



総合建設コンサルタントとしての技術力を活かし、PPP・PM・CMなどのマネジメント業務に取り組み、事業全体を支援します。

建築



地域振興・福祉・防災など多様なニーズに応じた建築物の整備に取り組み、企画・設計からマネジメントまで幅広く支援します。

海外



国内で培った技術力を活かし、インフラ整備事業における計画・設計・施工管理まで対応し、国際社会の発展に貢献します。

事業事例



新町川橋詳細設計



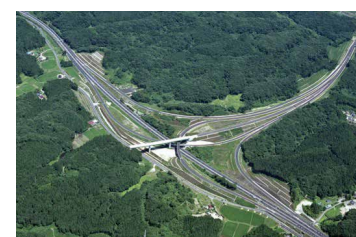
中部縦貫自動車道トンネル設計



皇居外苑和田倉噴水公園設計



定禅寺通詳細設計



仙台北部道路 富谷JCT設計

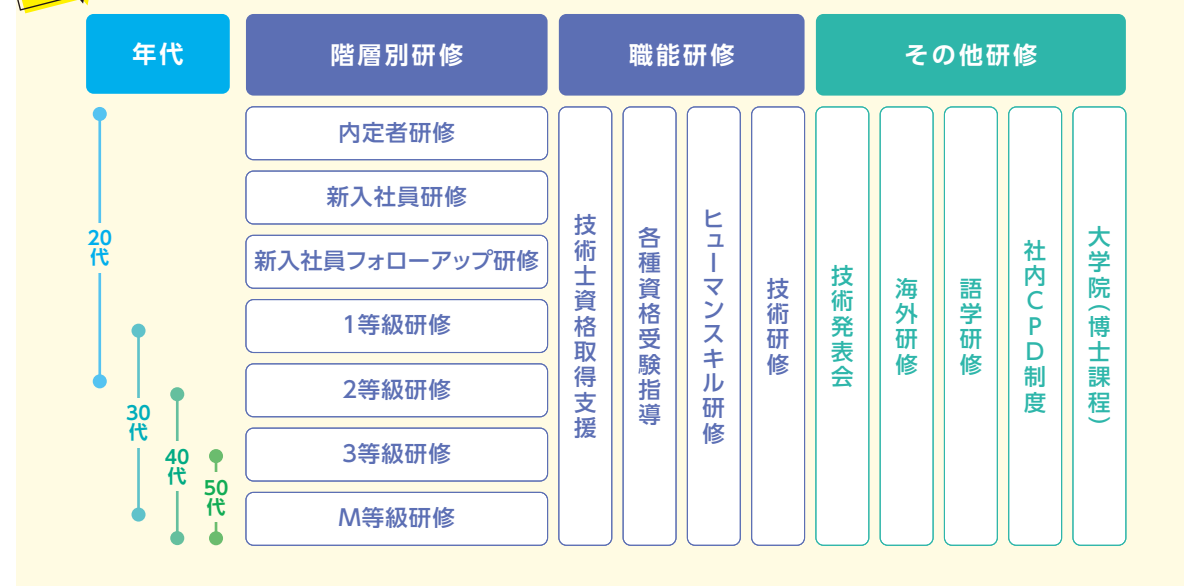


地藏川排水機場設計

06 人材育成に力を入れています

企業の最大の資本は“人”です。私たちは、急速に変化する社会環境の中でも活躍できる、高度な技術力と豊かな想像力を備えたプロフェッショナル人材の育成に力を入れています。一人ひとりが専門性を発揮できる環境を整え、国内外の社会インフラ整備を通じて、持続可能な社会への貢献を目指しています。

check!



内定者～新入社員研修

ビジネスマナーをはじめ、RPA・CAD・BIM/CIM・基礎技術など、実務に直結する内容を体系的に学び、即戦力としての土台を築きます。

技術士取得支援

受験対策講習会、模擬試験、記述式論文の添削指導、合格者への口頭試験対策（模擬面接）を行い、合格に向けた着実なステップを築いています。

技術研修

若手技術者は、構造力学・地盤工学・水理学など分野共通の基礎技術を研修で学びます。中堅技術者は実践的な演習と熟練技術者からのフィードバックにより、専門技術力と応用力を身につけます。

社内CPD制度

技術職は年間50時間のCPD目標を設定。日本技術士会、または建設コンサルタンツ協会へ登録し、講習会参加や資格取得などを通じて継続的な自己研鑽に努めています。

技術発表会

技術力の向上と情報共有を目的に開催しています。各技術専門部会が業務事例や技術動向について発表し、社員同士が知見を深め合う貴重な機会となっています。

大学院進学支援

研究意欲のある社員に対し、給与を支給しながら大学院での博士課程進学を支援しています。働きながら高度な専門性を磨ける環境を整えています。

■専門部会・女性技術者の会

道路専門部会

道路専門部会は、道路・電線共同溝・駅前広場・トンネルなど、社会インフラの中核である道路に関連する事業に多角的な観点から取り組んでいます。近年は、DXやAIを活用した業務自動化や新モビリティ対応の道路空間整備にも注力しています。また、技術者研修などを通じて、幅広い領域に対応できる人材育成にも力を入れています。



橋梁専門部会

橋梁専門部会は、高度な技術力を活かし、橋梁分野の計画・設計・維持管理に取り組んでいます。利用者が安心して使い続けられる構造物の実現を目指し、定期的な研修や業務レビューを通じて専門性を磨いています。さらに、AI・DX技術を活用したインフラ維持管理のスマート化・高度化にも積極的に取り組んでいます。



水工専門部会

水工専門部会は、河川・砂防、海岸、港湾、上下水道など水に関わる分野の計画・設計に取り組んでいます。自然災害への対応として防災分野の強化に取り組み、国土の安全・安心を守る技術的貢献を推進しています。また、専門技術研修や資格取得支援を通じて、次世代技術者の育成にも力を入れています。



計画都市専門部会

計画都市専門部会は、まちづくり、港湾、建築、ランドスケープ、環境、基盤整備、総合交通など多様な分野に取り組んでいます。人口減少や災害の激甚化などの課題に対し、人中心の都市づくりや防災、地域振興、環境共生を推進しています。また、技術士や一級建築士の資格取得支援をはじめ、技術者育成にも力を入れています。



女性技術者の会

女性技術者の会は、部門を越えて女性技術者同士がつながり、働きやすさやキャリア形成、ワークライフバランスについて前向きに語り合う場です。他社の女性技術者とも交流しながら、多様な働き方や価値観に触れ、より良い職場づくりにつなげています。





Schedule

- 9:00 ● 出社
メールチェック・
対応業務工程表の更新
- 9:45 ● チームミーティング
当日の作業予定、
懸案事項の調整
- 10:00 ● 業務対応orBIMCIM
ミーティング
業務の打合せ、関係機関
(道路管理者・警察等)との
協議に向けて資料作成

毎週木曜日BIMCIM
の定例ミーティング
- 12:00 ● ランチ
- 13:00 ● 業務打合せ
発注者との業務打合せ業務の
課題、解決策の提案、
進捗確認等
- 15:00 ● 資料作成
業務打合せ結果整理、
新規作業の対応
午前の業務対応の続き等
- 17:00 ● 業務終了
作業状況によって残業

CASE. 1

2017年入社

中部支社 道路交通部

現在の仕事内容

- 県道の道路予備設計

道路予備設計とは道路の中心となるラインを決める設計です。対応業務は暫定2車線で供用中の道路の4車線化に向けた設計です。設計区間内に12箇所と多くの交差点があり、道路の走行性・安全性の観点から、交差点数を減らす提案をして、警察や地元との協議を進めています。

仕事のおもしろさ

- 自分なりの正解を検討する

検討業務では、正解がない作業があります。例えば、前述の業務ではどれだけ交差点を減らすのがベストなのか正解はありません。本線としては交差点が少ない方が走行性・安全性に優れますが、地元としては交差点が少ないと地域が分断されてしまいます。そういった中で様々な検討を行い、自分なりの正解を探すのはおもしろいと感じます。

私がセントラルを選んだ理由

- OBの説明会と会社の雰囲気

大学時代に研究室のOBの方が採用活動に来る機会があり、セントラルのOBさんの説明がとても聞き易く、魅力的でこの会社を受けようと思いました。就活時もゼネコンや、他コンサルの試験や説明会に行きましたが、セントラルの雰囲気がとても良いことが伝わってきたためセントラルを選びました。

職場や仲間の雰囲気

- 風通しがよく、話しやすい雰囲気

僕が所属する中部支社とはとにかく風通しがいい、雰囲気がいいと感じます。上司や、他部署の仲間とも話しやすく、意見も言い易い職場です。

学生へのメッセージ

- 学生時代を全力で楽しもう

社会人になると、体力的にも時間的にもやりたいことを全力で楽しむことが難しくなります。体力もあり、まとまった時間がとりやすい学生時代を全力で楽しんでください。



CASE. 2

2024年入社

東京事業本部 都市環境部

現在の仕事内容

- 公園・宅造・動物園…なんでも屋さん

造園・宅地造成チームに所属しており、公園や産業団地等の計画・設計に携わっています。ほかにも動物園や防災拠点、競技場など多岐にわたる業務があります。他部署と一緒にすることも多く、毎回新しい知識が得られます。

仕事のおもしろさ

- 求められていることに応える

様々な制限の中でお客様の要望にどのようにアプローチするか、考えることが面白いところであり難しいところでもあると感じます。お客様のニーズはどこにあるのか、正しく理解することが一番重要だと思っています。

私がセントラルを選んだ理由

- 人がいい会社

面的な部分からまちづくりに寄与したいという思いから、建設コンサルタント業界を志望していました。職場環境を重要視して会社を探していたところ、中でもセントラルコンサルタントは社員の方々が優しく、明るい雰囲気なのが印象的で選びました。

職場や仲間の雰囲気

- みんなあたたかい！

右も左もわからない状態で入社しましたが、部長をはじめ、先輩や上司が優しく指導してくださり、いつも楽しく仕事できています。特に私の所属する都市環境部はみんな仲が良く、プライベートでも会うなど自慢の部です。

学生へのメッセージ

- 経験に投資

よく言われることだとは思いますが、社会人と学生の一番の違いは自由に使える時間の量だと思います。学生のうちは比較的余裕があると思うので、時間もお金も惜しまず自分の経験に繋がることに使ってほしいです。それが後の業務に活かせるかもしれません！



Schedule

- 9:30 ● 出社
メールチェックと
一日のスケジュール確認
- 10:00 ● 社内打合せ
社内で行進中の業務の
打合せを行い、作業の
確認等を行います
- 11:00 ● デスクワーク①
打合せを踏まえ、
資料の作成を行います
- 12:00 ● ランチ
- 13:00 ● デスクワーク②
不明点はお客さんと
連絡をとり、手戻りのない
ように進めます
- 15:40 ● 外出
デスクワークのことも
ありますが、打合せや
現地調査のため外出する
ことも多々
- 17:30 ● 業務終了



08 育児休業を取得して活躍する社員

CASE. 3

2015年入社

コーポレート本部総務人事部
(取得時は東京事業本部構造トンネル部)

育児休業期間
3か月間



取得の開始タイミングと期間はどのように決めた？

妻へのサポートが必要な期間かつ仕事への影響が少ない範囲でできる限り長く、と考えた結果、3か月という期間にしました。

一番サポートが必要な産後すぐに育休を開始。当初の予定より1か月近く早く生まれたので、取得期間の変更もしました。融通を聞かせてくれた職場には大変感謝しています。

業務の調整や引継ぎはどのように行った？

まず半年以上前から、具体的な時期と期間を上司に伝えました。

そこから取得に向けて、なるべく育児休業中に案件が動くことが少ないようスケジュール調整を行いました。当時は1年の中で繁忙期と閑散期の差が顕著で、運よく出産予定日が比較的仕事の少ない閑散期(6月～9月)であり、業務の多くは年度末で納品するため、その時期の仕事は継続業務と新規業務で数も少なく調整しやすかったということもありましたが、育児休業中の上司の手厚いフォローもあり、復職後もスムーズに案件を進めることができました。



CASE. 4

2015年入社

中部支社 道路交通部

育児休業期間
10か月間

育児休業を取得しようと思ったきっかけは？

就職活動時より、結婚・出産しても長く働きたいと考えておりました。しかし、当時は業界的にも、技術職の女性は結婚して辞める方が大半であり、入社時も前例が少ない状況でした。

ただ、当社においては、早くから働き方改革を意識して取り組んでいたことから、徐々に「普通の女性が普通に長く働ける環境」が整っていき、妊娠出産を経ても復帰し、働く女性が増えていったことがきっかけです。

取得してよかったこと

取得して良かったことは、職場環境を変えずに仕事を継続できたことです。

私は結婚・出産しても長く働きたいと考えておりましたが、実際妊娠して子を迎えてみると、本当に子を育てながら働くことができるのかと不安を抱きました。

ただ、もし妊娠を機に退職し、新たに職場を見つけて働くとなると新しいことを覚えながら、子育てをしていたと思うと今以上に大変だったのではと思います。

このことから、育児休業を取得させていただいたおかげで、職場環境を変えずに復帰して働くことができたのは良かったと感じています。

09 勤務場所

全国6拠点・38営業所に加え、海外にも5支店を展開。日本国内を中心に、アジアや南米などの地域にも営業所を構え、地域ごとの課題に寄り添った事業を進めています。



本社部門 東京事業本部

〒104-0053

東京都中央区晴海2丁目5番24号
(晴海センタービル10階)



東北支社

〒980-0822

宮城県仙台市青葉区立町27番21号
(仙台橋本ビルディング8階)



中部支社

〒460-0003

愛知県名古屋市中区錦1丁目18番22号
(名古屋ATビル7階)



大阪支社

〒530-6012

大阪府大阪市北区天満橋1丁目8番30号
(OAPタワー12階)



九州支社

〒812-0013

福岡県福岡市博多区博多駅東2丁目14番1号
(スフィンクスセンタービル3階)



広島支店

〒732-0052

広島県広島市東区光町1丁目7番11号
(広島CDビル3階)

10 働く前に知っておきたいことQ&A

Q 希望した部署に配属されますか？
配属の決定方法についても知りたいです。

A 選考段階では、分野や勤務地について複数の希望を伺い、適性などを踏まえて、できるだけ希望に沿うように配属しています。

Q 入社後に転勤の可能性はありますか？
頻度や勤務地の範囲についても知りたいです。

A 若手社員の転勤は少なく、毎年の自己申告書で状況を確認しています。ご家族の状況や体調に配慮し、無理のない異動を行っています。

Q 職種の変更はありますか？
希望や適性が考慮されるかも知りたいです。

A 職種の異動はありますが、毎年の自己申告書でキャリアの希望を確認し、適性もふまえて判断しています。

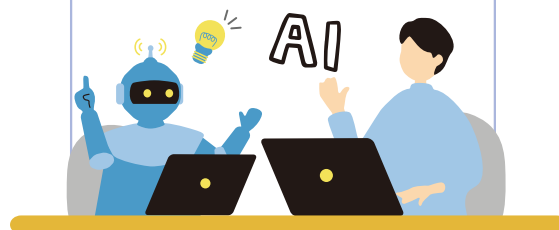


Q 働きながら大学院に通うことは可能ですか？

A 総合的・高度な技術者育成を目指し、働きながら大学院で学ぶ社員を支援しています。博士号取得支援制度の活用も推奨しています。

Q 「AIやDXに関して、会社として取り組んでいることがあれば教えてください。

A DX・AI専任技術者の配置や外部連携を進め、業務支援ツールの開発やAI人材育成にも注力しています。大学・AIベンチャー企業との連携を強化。社内講習会やAI万博なども実施しています。



Q 資格手当はありますか？
対象となる資格や支給の条件についても知りたいです。

A 技術・語学など6部門について、毎月1,000円～30,000円の資格手当を支給しています。

資格手当の一例

技術士、一級建築士、環境測量士、RCCM、コンクリート診断士、技術士補、CAD利用技術者、AI技術者（G検定）、基本情報技術者、MOS、TOEIC、TOEFL、英検、衛生管理技術者、簿記など

Q 借上げ住宅や社員寮など、住まいに関する支援制度はありますか？

A 自宅から勤務地までの通勤時間が概ね2時間以上の方が対象で、入居期間は3年間。家賃・共益費の70%を会社が負担し、希望に応じて家具付き住宅の手配も可能です。（地域により上限あり）



Q 夏休みや冬休みはいつ頃になりますか？

A 夏期休暇は6月～9月の間で4日間、年末年始は12月29日～1月3日です。有給を前後につけて、長めのお休みにすることもできます。

Q 働く環境や福利厚生について、具体的にどのような制度があるか教えてください。

A 福利厚生サービス「リロクラブ」に加入しており、カフェテリアポイント制度をはじめ、さまざまな支援メニューを利用できます。さらに、会員制リゾート「東急ハーヴェストクラブ」の施設も利用可能です。GLTD（長期障害所得補償）制度や各種資格取得支援制度も整っており、安心して働きながらスキルアップできる環境です。詳しくは福利厚生サポートブックをご確認ください。



Q 有給休暇は取得できますか？
取得しやすい雰囲気かどうか知りたいです。

A 有給取得率70%を目標に、長期休暇と組み合わせた取得も推奨しています。実績：71.2%

Q 育児休業は取得できますか？
男女問わず利用しやすい制度かどうか知りたいです。

A 女性の育児休業取得率は100%、男性も70%台と高水準となっています。「TOKYOパパ育児促進企業」認定や「くるみん」も取得しており、育児と仕事の両立を積極的に支援しています。



Q ペットも家族だと思っています。
動物と暮らす社員への制度や配慮はありますか？

A ペットも大切な家族と考え、看護や介護が必要な際には年間5日まで休暇を取得できます。動物と暮らす社員の気持ちに寄り添った制度です。



11 数値でみるセントラル

設立

1967年

資本金

13,000万円

新卒3年定着率

91.2%

売上高

120億円

従業員数

539名

職業別比率

技術

73%

事務・営業

27%

新卒・中途比率

新卒

72%

中途

28%

平均年齢

40.5歳

育児休業取得率

女性

100%

男性

76%

平均勤続年数

14.4年

平均残業時間

25.7時間

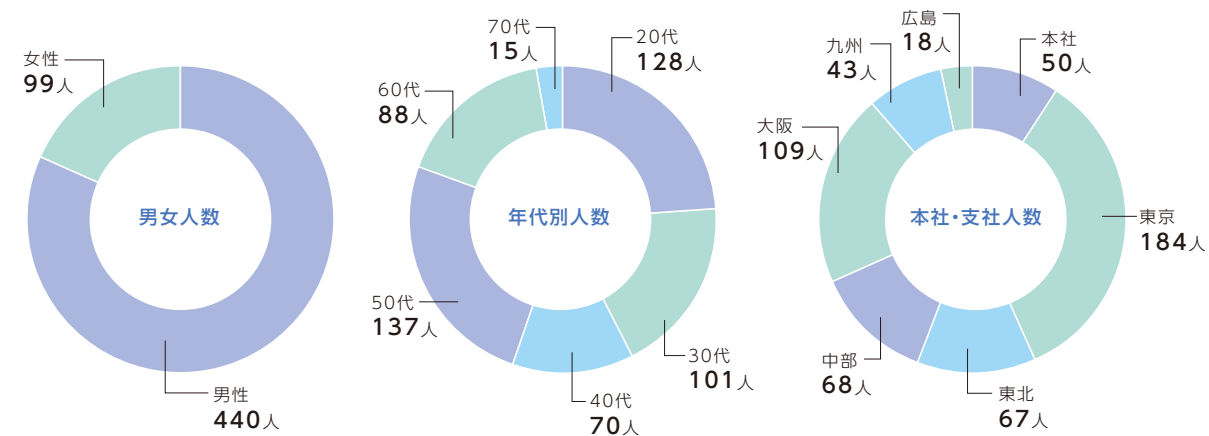
平均有給取得日数

13.6日

テレワーク

週2日迄

社員データ



新入社員出身校マップ (2016-2025年入社)

※掲載順は50音順

